

# Thyroïde basi-linguale

Dr N. HEBAIL<sup>a</sup>, Dr I. EL BEZ<sup>b</sup>, Dr A. EZZINE<sup>b</sup>, Pr D. BEN SELLEM<sup>b</sup>, Dr I. MEDDEB<sup>b</sup>, Dr I. YEDDES<sup>b</sup>, Pr S. IHSEN<sup>b</sup>, Pr B. LETAIEF<sup>b</sup>, Pr A. MHIRI<sup>b</sup>, Pr MF. BEN SLIMENE<sup>b</sup>

<sup>a</sup> Service d'Endocrinologie-Diabétologie, Tunis ; <sup>b</sup> Service Médecine Nucléaire Institut Salah Azaiez, Tunis

## INTRODUCTION

La thyroïde linguale est une anomalie embryologique rare, caractérisée par la présence de tissu thyroïdien en position ectopique de siège basi-lingual. Découverte le plus souvent au cours de l'enfance, devant un tableau d'hypothyroïdie congénitale, cette anomalie peut être également diagnostiquée tardivement quand les besoins physiologiques en hormones thyroïdiennes augmentent aboutissant à une hypertrophie du tissu ectopique. Le diagnostic repose essentiellement sur l'examen clinique et la scintigraphie thyroïdienne.

**Nous rapportons cinq cas de thyroïde basi-linguale diagnostiqués à l'occasion d'une hypothyroïdie périphérique et nous montrons l'apport de la scintigraphie thyroïdienne dans le diagnostic positif de cette anomalie.**

## MATERIELS ET METHODES

Nous avons colligé rétrospectivement 5 patients (2 adultes et 3 enfants).

Nos deux enfants avaient un âge moyen de 14 mois avec des extrêmes allant de 8 mois à 4 ans. Ils avaient une hypothyroïdie congénitale suspectée cliniquement et confirmée biologiquement.

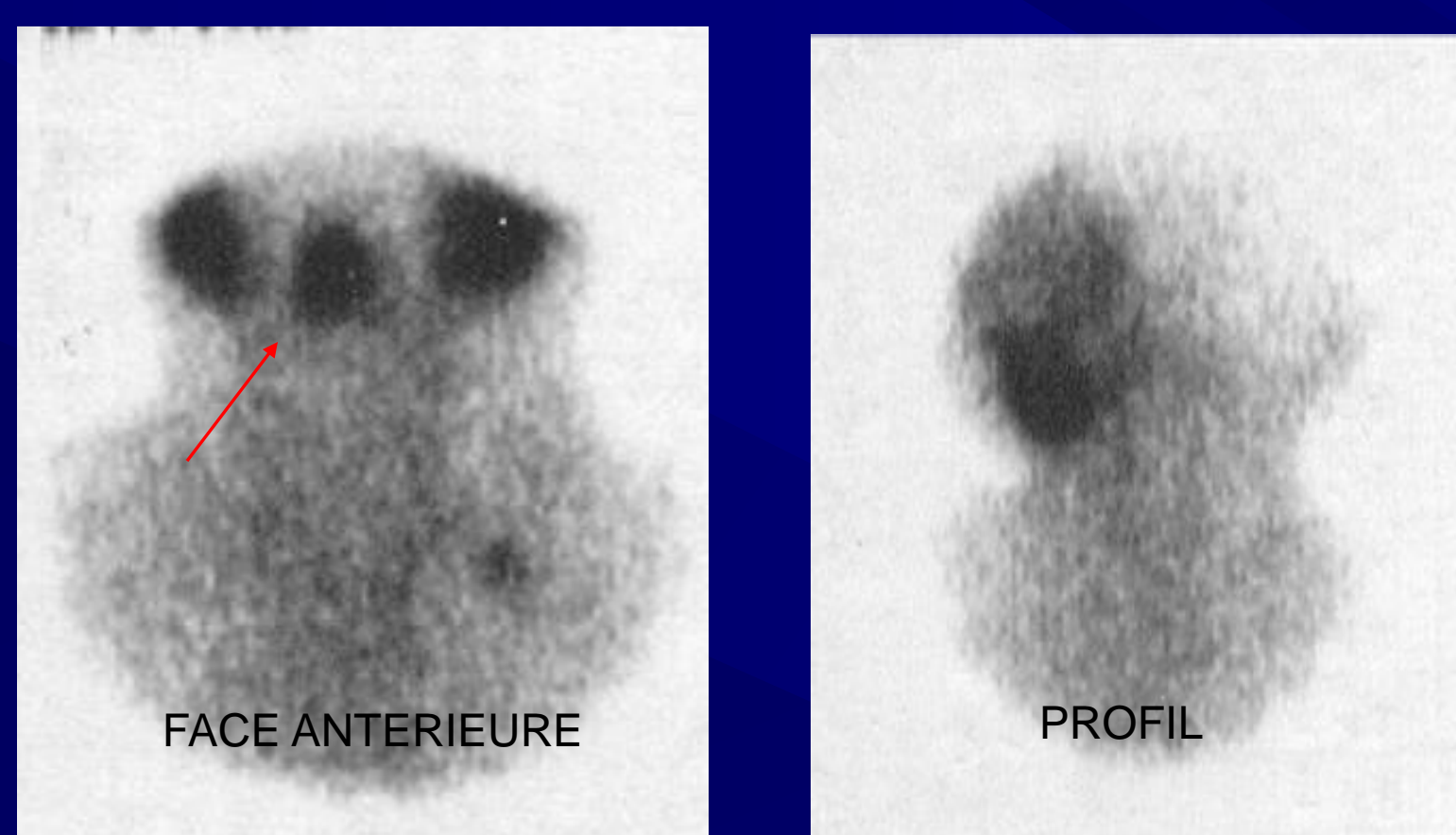
Nos patients adultes étaient tous des femmes, d'âge moyen 42 ans avec des extrêmes allant de 34 à 56 ans. Elles avaient une hypothyroïdie périphérique, sans signe de compression.

Ils ont été tous explorés par une scintigraphie thyroïdienne au technétium 99m. La scintigraphie thyroïdienne est réalisée à l'aide d'une gamma caméra munie d'un collimateur parallèle, 20 à 30 minutes après l'administration (injection IV) de pertechnétate de sodium.

L'examen a été réalisé en décubitus dorsal, le cou en hyperextension avec des incidences antérieure et de profil de la région cervicale. L'examen dure environ 15 minutes.

## RESULTATS

Les images scintigraphiques obtenues ont montré une fixation intense et élective du radiotracer au niveau basi-lingual sans fixation en cervical antérieur.



Il s'agit d'une fillette de 4 ans, ayant une hypothyroïdie suspectée cliniquement et confirmée par la biologie.  
Une scintigraphie thyroïdienne au Technétium 99m a été réalisée:  
-Fixation du radiotracer au niveau basi-lingual  
-Absence de fixation cervicale.

## DISCUSSION

- Embryologiquement, la glande thyroïde résulte de la fusion d'une ébauche médiane d'origine pharyngée et deux ébauches latérales issues de la 4<sup>ème</sup> et de la 5<sup>ème</sup> poche endo branchiale. Une migration insuffisante engendrera une thyroïde ectopique haute. Dans 90% des cas, il s'agit d'une thyroïde basi-linguale.
- Comme toute pathologie thyroïdienne, la prédominance féminine est nette.
- A l'échographie cervicale, la thyroïde est très difficile à détecter lorsqu'elle est en position linguale.
- La scintigraphie thyroïdienne au Technétium ou à l'iode recherche une fixation du traceur à la fois au niveau lingual et cervical.
- Les dimensions et les rapports de la masse thyroïdienne doivent être précisés par une IRM ou par la TDM en évitant l'injection de produit de contraste iodé (surtout si la scintigraphie thyroïdienne n'a pas encore été réalisée).
- Dans notre série, la scintigraphie thyroïdienne au Technétium a permis de préciser le diagnostic étiologique.
- Le pronostic de l'hypothyroïdie congénitale est grave si elle n'est pas traitée précocement. Un diagnostic étiologique précis est important pour la prise en charge. Il peut être fait où orienter dans tous les cas par une scintigraphie thyroïdienne.
- La scintigraphie thyroïdienne est un examen facile à réaliser, peu coûteux, avec une irradiation négligeable (activité très faible).

## CONCLUSION

La thyroïde basi-linguale est une affection rare dont le diagnostic repose essentiellement sur la clinique et la scintigraphie thyroïdienne. Son diagnostic précoce par le dépistage systématique des hypothyroïdies congénitales permet par une prise en charge adaptée d'éviter l'apparition d'un goitre, source de gêne fonctionnelle et de complications. Il convient toutefois d'y penser devant toute tuméfaction basi-linguale de l'adulte jeune, afin d'éviter certaines erreurs graves, telles qu'une exérèse intempestive.