

INTRODUCTION

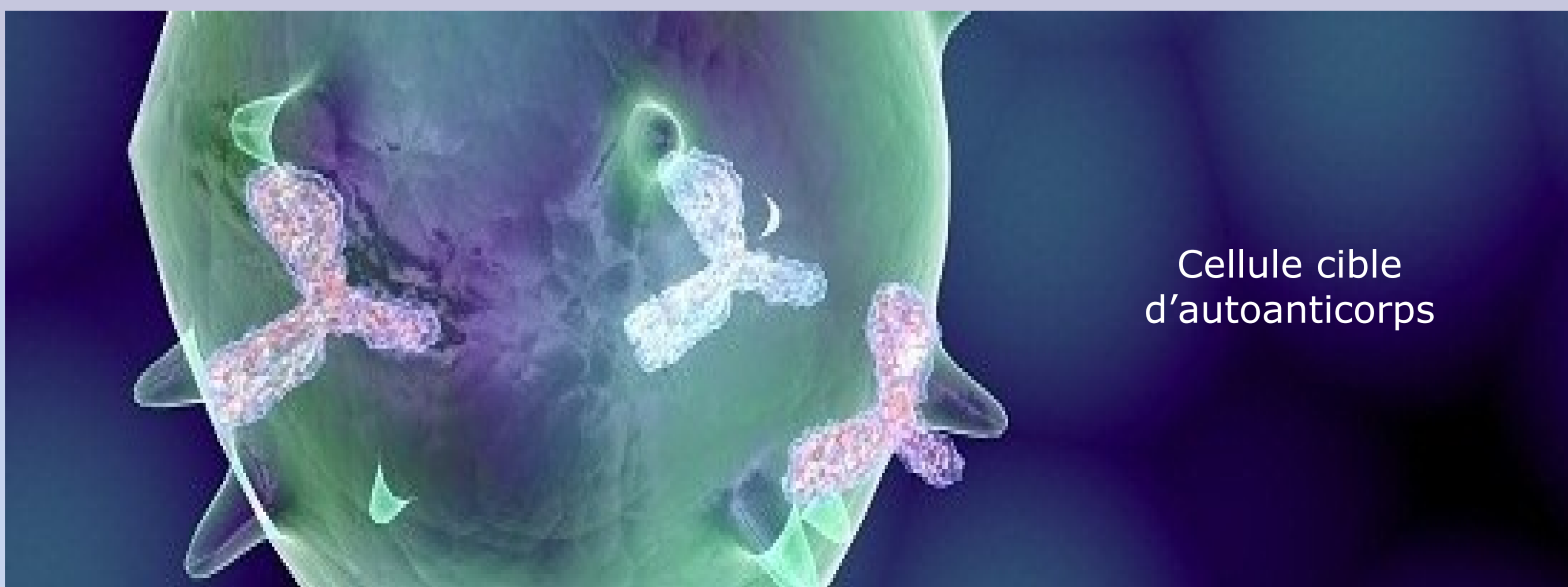
L'hépatite auto-immune et la cholangite sclérosante primitive (CSP) sont deux maladies auto-immunes chroniques du foie bien individualisées, cependant, il peut exister chez un même individu un chevauchement des signes caractéristiques de ces 2 affections simultanément ou consécutivement déterminant le syndrome de chevauchement ou « Overlap syndrome », un diabète type 1 peut s'associer à ce syndrome vu la prédisposition auto-immune.

OBJECTIF DU TRAVAIL

A travers cette observation, nous illustrons l'association rare d'un diabète type 1 à un overlap syndrome .

OBSERVATION

Il s'agit de Mr. E. M âgé de 37 ans, suivi pour overlap syndrome depuis 2 mois sous traitement par corticothérapie et acide ursodésoxycholique, admis dans notre service pour prise en charge d'un diabète de découverte récente. L'examen clinique trouve des signes d'insulinocarence, et le bilan biologique révèle une hyperglycémie et une Hb1c à 8,7%, Le patient est mis sous insulinothérapie avec une bonne évolution. Dans le cadre de l'auto-immunité, un bilan à la recherche d'autres endocrinopathies auto-immunes (antiTPO...) est revenu négatif.



DISCUSSION

La cholangite sclérosante primitive (CSP) et l'hépatite auto-immune (HAI) sont deux hépatopathies inflammatoires dites auto-immunes car de cause inconnue et habituellement associées à la présence d'auto-anticorps. La CSP s'exprime sur un mode cholestatique, la cible initiale étant la cellule épithéliale biliaire, alors que l'HAI s'exprime sur un mode « cytolytique », la cible initiale étant l'hépatocyte. Dans la très grande majorité des cas, les caractéristiques cliniques, biologiques et histologiques bien différentes de ces deux maladies permettent de porter le diagnostic formel de l'une d'elles. Cependant, chez certains malades, sont présents d'une part des signes de CSP et d'autre part des signes d'HAI, de façon simultanée ou successive. Le terme d'overlap syndrome (OS) (ou syndrome de chevauchement ou forme mixte) est alors employé. La CSP constitue la troisième principale maladie du foie à composante auto-immune. Bien que décrite dès les années 1970, l'accent n'a été mis sur ces formes mixtes que depuis une dizaine d'années. D'après la littérature, l'association entre le diabète type 1 et l'overlap syndrome est décrite rarement. Il existe également d'autres affections auto-immunes qui peuvent s'ajouter vu la prédisposition auto-immune. Chez notre patient, c'est le diabète type 1 seul, la recherche d'autres affections notamment des endocrinopathies auto-immunes est négative. Un suivi à long terme s'avère nécessaire dans le cadre de l'association de ces pathologies auto-immunes.

CONCLUSION

La coexistence de manifestations auto-immunes et/ou l'association à des antécédents familiaux de maladies dysimmunitaires témoignent d'un terrain prédisposant. Ce cas clinique est une très belle illustration montrant une association assez rare entre l'overlap syndrome et le diabète de type 1, qui est en rapport avec cette prédisposition auto-immune.

REFERENCES

[1]: « Overlap syndrome » ou syndrome de chevauchement entre cirrhose biliaire primitive et hépatite auto-immune. Eric Nguyen-Khac · Laurent Kairis [1], Nathalie Gournay, Maryse Bonniere, Thierry Thevenot, Philippe Mathurin, Eric Hachulla, Jean-Claude Paris, Jean-Louis Dupas · Gastroentérologie Clinique et Biologique Vol 28, N° 11 - novembre 2004 pp. 1107-1116.

[2]: Autoimmune hepatitis in tunisia. Radhouane Debbeche, Nadia Maàouri, Salem Ajmi, Mohamed Moussaddek Azzouz, Nabyl Ben Mami, Mohamed Hedi Dougui, Azza Filali, Abdeljabbar Ghorbel, Faouzi Khedhiri, Mohamed Salah Krichene, Taoufik Najjar, Hammouda SAFFAR, Bechir Zouari. La Tunisie Médicale - 2010 ; Vol 88 (n°011) : 834 - 840.

[3]: Hépatite auto-immune, Kim Luong Ba, Pascal Juillerat, Julien Ducommun, Revue Médicale Suisse 2013; N° 382, P:831-835.